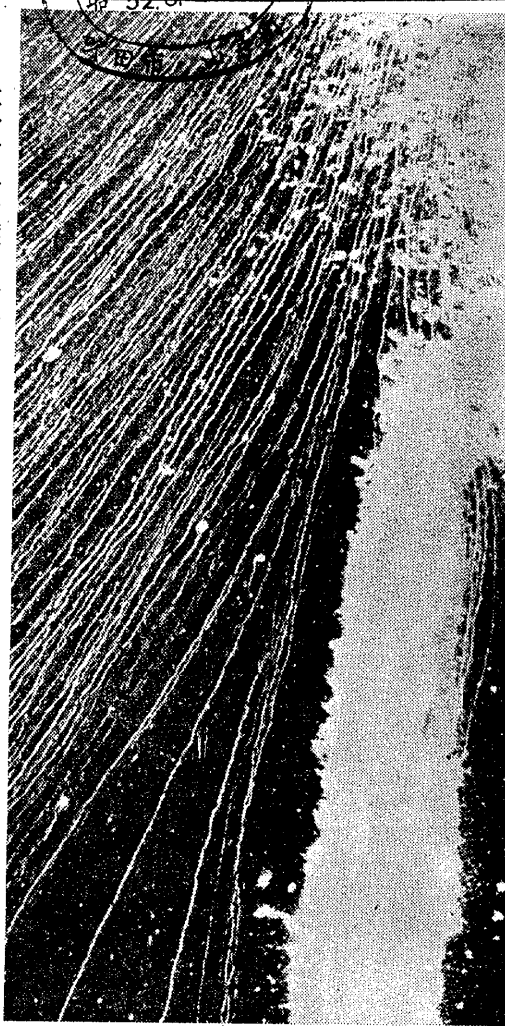


關西大學新報

発行所 關西大學新報社
大阪府大田区長柄中道2
電話(558)2271
発行編集人 村井 弘二
(一部 10円)

古書籍全般売買
天牛本店
東區中津
東區山崎

本紙創刊200号



主体的意識の炬火を

關西大學新報社

1948年、戦後の日本、自由主義の風潮が吹き荒れていた。その中で、關西大學新報社は、学生主体の意識を喚起し、社会の発展に貢献することを目的として創刊された。本紙は、学生生活のリアルな声、社会情勢の鋭い分析、そして未来への希望を伝える役割を果たしてきた。200号を迎えるにあたり、創刊以来の歩みを振り返るとともに、今後の発展に向けての決意を述べたい。

「学生新聞」の前進

關西大學新報社顧問
金戸嘉七

「学生新聞」として創刊された本紙は、長い歴史を歩んできた。その中で、学生生活のリアルな声、社会情勢の鋭い分析、そして未来への希望を伝える役割を果たしてきた。200号を迎えるにあたり、創刊以来の歩みを振り返るとともに、今後の発展に向けての決意を述べたい。

本紙創刊200号 記念特集

- 本号6ページ
- <1面> 本紙創刊200号発行の辞 革命的闘争の原典 藤本 進治
 - <2面> 学生大空会誌化、他 関大(2部)学生の今と昔 金戸 嘉七
大記者と「アンバサ」 藤本 進治
映画「官」を越える 毛利 興一
 - <3面> 意識調査にみる効労学生
 - <4面> 日本の新左翼と旧左翼 一橋的の左翼世界的潮流一 小山 弘雄
8月国政選挙の展望 丸山 俊
 - <5面> マルクス主義の理論的展開 (シムズ) ローザ国家論の評価をめぐって 竹本 信弘
今日のマス・コミ問題
 - <6面> 芸術論における中井正一の主張 鈴木 祥藏
現代青年とM・ウェーバー 石尾 秀久

変革の弁証法

革命とは、社会の根本的な変革を意味する。それは、既存の秩序を打破し、新しい社会を築く過程である。この過程には、必然性があり、矛盾がある。変革の弁証法は、社会の発展の法則を明らかにするものである。

自然発生の闘争 組織の未成熟

自然発生の闘争は、自発的な組織の形成を伴う。しかし、組織が未成熟である限り、その力は限られる。成熟した組織は、より大きな変革を遂げる能力を持つ。



革命的闘争の原則

藤本進治

革命的闘争の原則とは、社会の根本的な変革を達成するための指針である。それは、主体的意識の喚起、組織の成熟、そして闘争の継続性にある。

プロレタリアートの主体的矛盾の展開

英雄主義的闘争のなかでのみ

プロレタリアートの主体的矛盾の展開は、社会の発展の鍵となる。英雄主義的闘争のなかでのみ、その矛盾は克服され、社会は前進する。



学生証持参の方には割引!

貴金属・時計とメガネの店
関大正門通
市川時計店

コラ は ペプシ

PEPSI

学生勤労にみる意識調査



生活に敏感 多様化する意識

わからない、無回答が増加

四年生に絞って、勤労学生の意識調査を行った。学生生活、勤労、政治、反戦問題などについて、調査の結果、勤労意識は多様化している。また、生活に敏感になり、わからない、無回答が増加している。調査は、学生生活、勤労、政治、反戦問題などについて、四年生に絞って行った。調査の結果、勤労意識は多様化している。また、生活に敏感になり、わからない、無回答が増加している。

教学：大学問題

一部の軽視大学の非大学 不満多い 教学内容 魅力のない講義内容

一部の軽視大学の非大学 不満多い 教学内容 魅力のない講義内容。調査の結果、一部の軽視大学の非大学に不満が多い。また、教学内容が魅力のない講義内容であると評価されている。調査は、学生生活、勤労、政治、反戦問題などについて、四年生に絞って行った。調査の結果、勤労意識は多様化している。また、生活に敏感になり、わからない、無回答が増加している。

学友会問題

大半パート(体育会) 信頼感の喪失

学友会問題。大半パート(体育会) 信頼感の喪失。調査の結果、学友会に対する信頼感が喪失している。大半はパート(体育会)と評価されている。調査は、学生生活、勤労、政治、反戦問題などについて、四年生に絞って行った。調査の結果、勤労意識は多様化している。また、生活に敏感になり、わからない、無回答が増加している。

政治 反戦問題

反戦運動への関心強い 安保、日帝の動向に危機感

政治 反戦問題。反戦運動への関心強い 安保、日帝の動向に危機感。調査の結果、反戦運動への関心が高い。また、安保と日帝の動向に危機感を持っている。調査は、学生生活、勤労、政治、反戦問題などについて、四年生に絞って行った。調査の結果、勤労意識は多様化している。また、生活に敏感になり、わからない、無回答が増加している。

学部	学年	人数
文	1	67
文	2	24
文	3	66
文	4	35
文	計	172
理	1	61
理	2	59
理	3	10
理	4	15
理	計	145
工	1	41
工	2	18
工	3	4
工	4	8
工	計	61
農	1	35
農	2	17
農	3	130
農	4	114
農	計	296

調査の結果、一部の軽視大学の非大学に不満が多い。また、教学内容が魅力のない講義内容であると評価されている。調査は、学生生活、勤労、政治、反戦問題などについて、四年生に絞って行った。調査の結果、勤労意識は多様化している。また、生活に敏感になり、わからない、無回答が増加している。

調査の結果、学友会に対する信頼感が喪失している。大半はパート(体育会)と評価されている。調査は、学生生活、勤労、政治、反戦問題などについて、四年生に絞って行った。調査の結果、勤労意識は多様化している。また、生活に敏感になり、わからない、無回答が増加している。

時計・宝石・貴金属

天満屋

その他修理も承ります。

天神橋筋商店街6丁目

気軽なあなたの 金融機関

質「むかでや」

美味しくて栄養満点

お好み焼き「つたや」

天六市バス操車場横

天六関大正門スグ

日本の新左翼と旧左翼



小山弘健

地球をおかす新左翼

新左翼の登場は、戦後日本社会の急激な変革と、戦前左翼運動の継承とを背景として、1950年代後半から1960年代前半にかけての間に、日本社会の各層に波及した。戦前左翼運動は、戦時体制の崩壊とともに、戦後民主主義の確立とともに、その活動の場を失った。戦後民主主義の確立とともに、戦前左翼運動は、戦時体制の崩壊とともに、戦後民主主義の確立とともに、その活動の場を失った。

五〇年ぶりの新左翼

戦前左翼運動の歴史を振り返ると、その活動の場は、戦時体制の崩壊とともに、戦後民主主義の確立とともに、その活動の場を失った。戦後民主主義の確立とともに、戦前左翼運動は、戦時体制の崩壊とともに、戦後民主主義の確立とともに、その活動の場を失った。

法則がうらやま

戦前左翼運動の歴史を振り返ると、その活動の場は、戦時体制の崩壊とともに、戦後民主主義の確立とともに、その活動の場を失った。戦後民主主義の確立とともに、戦前左翼運動は、戦時体制の崩壊とともに、戦後民主主義の確立とともに、その活動の場を失った。

戦闘的左翼世界的潮流

その先端に立つ日本 新左翼の状況と課題

戦闘的左翼世界的潮流の先端に立つ日本。新左翼の状況と課題。戦闘的左翼世界的潮流の先端に立つ日本。新左翼の状況と課題。戦闘的左翼世界的潮流の先端に立つ日本。新左翼の状況と課題。

運動法則の精髄

運動法則の精髄。戦闘的左翼世界的潮流の先端に立つ日本。新左翼の状況と課題。戦闘的左翼世界的潮流の先端に立つ日本。新左翼の状況と課題。

日本における

日本における。戦闘的左翼世界的潮流の先端に立つ日本。新左翼の状況と課題。戦闘的左翼世界的潮流の先端に立つ日本。新左翼の状況と課題。

戦闘的左翼の形成

戦闘的左翼の形成。戦闘的左翼世界的潮流の先端に立つ日本。新左翼の状況と課題。戦闘的左翼世界的潮流の先端に立つ日本。新左翼の状況と課題。

アヒール

アヒール。戦闘的左翼世界的潮流の先端に立つ日本。新左翼の状況と課題。戦闘的左翼世界的潮流の先端に立つ日本。新左翼の状況と課題。

プロレタリア国際主義

プロレタリア国際主義。戦闘的左翼世界的潮流の先端に立つ日本。新左翼の状況と課題。戦闘的左翼世界的潮流の先端に立つ日本。新左翼の状況と課題。

義が要請されている

義が要請されている。戦闘的左翼世界的潮流の先端に立つ日本。新左翼の状況と課題。戦闘的左翼世界的潮流の先端に立つ日本。新左翼の状況と課題。

本紙創刊100号

本紙創刊100号記念特集。戦闘的左翼世界的潮流の先端に立つ日本。新左翼の状況と課題。戦闘的左翼世界的潮流の先端に立つ日本。新左翼の状況と課題。

SNCC、SDSなど参加予定

SNCC、SDSなど参加予定。戦闘的左翼世界的潮流の先端に立つ日本。新左翼の状況と課題。戦闘的左翼世界的潮流の先端に立つ日本。新左翼の状況と課題。

平連も開催予定

平連も開催予定。戦闘的左翼世界的潮流の先端に立つ日本。新左翼の状況と課題。戦闘的左翼世界的潮流の先端に立つ日本。新左翼の状況と課題。

計量的判断

計量的判断。戦闘的左翼世界的潮流の先端に立つ日本。新左翼の状況と課題。戦闘的左翼世界的潮流の先端に立つ日本。新左翼の状況と課題。

平和の政治学

平和の政治学。戦闘的左翼世界的潮流の先端に立つ日本。新左翼の状況と課題。戦闘的左翼世界的潮流の先端に立つ日本。新左翼の状況と課題。

運動の存在の欠落

運動の存在の欠落。戦闘的左翼世界的潮流の先端に立つ日本。新左翼の状況と課題。戦闘的左翼世界的潮流の先端に立つ日本。新左翼の状況と課題。

国家への挑戦

マルクス主義国家論

櫻川 啓

「マルクス主義国家論」は、マルクス主義の国家観を論じたものである。マルクスは、国家は階級社会の産物であり、階級対立の工具であると論じている。国家は階級社会の発展と共に発展し、階級社会の消滅と共に消滅する。国家は階級社会の産物であるが、国家は階級社会の発展と共に発展し、階級社会の消滅と共に消滅する。国家は階級社会の産物であるが、国家は階級社会の発展と共に発展し、階級社会の消滅と共に消滅する。

国家への挑戦は いかにして可能か

ローザン国家論の評面をめぐって

竹本 信弘

「ローザン国家論」は、国家の起源と発展を論じたものである。ローザンは、国家は社会の産物であり、社会の発展と共に発展する。国家は社会の産物であるが、国家は社会の発展と共に発展し、社会の消滅と共に消滅する。国家は社会の産物であるが、国家は社会の発展と共に発展し、社会の消滅と共に消滅する。

真のシャリスムの獲得へ

十日間のアイランド

杉原 四郎

「真のシャリスムの獲得へ」は、シャリスムの獲得を論じたものである。シャリスムは、国家の発展の鍵である。シャリスムの獲得は、国家の発展の鍵である。シャリスムの獲得は、国家の発展の鍵である。シャリスムの獲得は、国家の発展の鍵である。

国家は資本一階級

幻想的表現

井田 新

「国家は資本一階級」は、国家の階級を論じたものである。国家は資本一階級である。国家は資本一階級である。国家は資本一階級である。国家は資本一階級である。

今日のマス・メディア

商品化・体制

井田 新

「今日のマス・メディア」は、マス・メディアの現状を論じたものである。マス・メディアは商品化・体制である。マス・メディアは商品化・体制である。マス・メディアは商品化・体制である。マス・メディアは商品化・体制である。

世論操作の具との対決

真のシャリスムの獲得へ

杉原 四郎

「世論操作の具との対決」は、世論操作の具との対決を論じたものである。世論操作の具との対決は、真のシャリスムの獲得への鍵である。世論操作の具との対決は、真のシャリスムの獲得への鍵である。世論操作の具との対決は、真のシャリスムの獲得への鍵である。

七〇年突撃に向かひての攻防

体制内の表現・伝達

井田 新

「七〇年突撃に向かひての攻防」は、七〇年突撃の攻防を論じたものである。七〇年突撃の攻防は、体制内の表現・伝達である。七〇年突撃の攻防は、体制内の表現・伝達である。七〇年突撃の攻防は、体制内の表現・伝達である。

「七〇年突撃に向かひての攻防」は、七〇年突撃の攻防を論じたものである。七〇年突撃の攻防は、体制内の表現・伝達である。七〇年突撃の攻防は、体制内の表現・伝達である。七〇年突撃の攻防は、体制内の表現・伝達である。

芸術論における 鈴木祥蔵 中井正一の主張

鈴木祥蔵の「芸術論」は、戦後日本の芸術界に大きな影響を与えた。その中で、中井正一の主張は、特に重要な位置を占めている。中井は、芸術の社会性、芸術家の責任、そして観衆の役割について、独自の視点から論じている。この論議は、現代日本の芸術界の発展に重要な示唆を与えている。

芸術と人間主体と 資本とのかかわり

現象の内面矛盾を明確に組合す。芸術と人間主体との関係は、資本主義社会の発展と共に複雑化している。芸術家は、単に美的表現を行うだけでなく、社会の現実を批判し、人間主体の尊厳を主張する役割を担っている。資本主義の利益追求と芸術の自由表現との間に生じる緊張関係は、現代芸術の重要な特徴となっている。

現代青年とM・ウェーバー。M・ウェーバーの「プロテスタンティズムと資本主義の精神」は、現代青年の精神世界に大きな影響を与えている。現代青年は、物質的な豊かさを求めつつも、精神的な空虚感を覚えている。M・ウェーバーの理論は、この精神的危機を説明し、解決の道を示している。

現代青年とM・ウェーバー

現代青年は、M・ウェーバーの「プロテスタンティズムと資本主義の精神」を通じて、自己の存在意義を問いかけている。M・ウェーバーは、資本主義の発展がもたらした精神的危機を指摘し、その克服のために「天職」の概念を提唱している。現代青年は、この「天職」の概念を、現代社会の課題に応用しようとしている。

君に与える手紙。石尾芳久。君は、人生の道程を歩む中で、多くの困難と迷いを体験している。手紙を通じて、君の心の中を語り、君の迷いを解き明かそう。君の未来は、君の努力と希望によって、必ずや輝かしいものになる。

君に与える手紙

石尾芳久の手紙は、読者の心に響く。彼は、自身の経験と知恵を惜しみなく語り、読者の成長を願っている。手紙の言葉は、読者の心に深く刻み込まれ、人生の道程を照らす明灯となる。

学問・理論の厳格さを 真の実践論の創出へ

学問と実践の橋渡し。理論の厳格さは、実践の創出に不可欠である。学問は、現実の世界を深く理解するための道具であり、実践は、学問の成果を社会に還元するための道である。理論と実践の両方を重視し、その統合を図ることが、真の実践論の創出につながる。

理論研究の厳格さ

理論研究の厳格さは、学問の発展の基盤である。研究者は、客観的なデータに基づき、厳格な論理を用いて問題を分析し、結論を導き出す必要がある。この厳格な態度がなければ、学問の信頼性は損なわれ、社会への貢献も果たせない。

人間主体の在り方 とのかかわり

人間主体の在り方とは、人間が社会の中でどのように存在し、行動するかを指す。人間主体は、単に生物学的存在としてではなく、社会的存在として存在する。人間主体の在り方を考えることは、社会の発展と個人の幸福を追求するための重要な課題である。

ハイ・センスのあなたのための店です
初夏の風にとって...
神戸さんちかのウサギ屋が天神橋筋にやってきました
若いプテックな女の子から—
—おしゃれでシックな若奥様向まで
流行感覚にあふれたモードのかずかずを...
ゴージャスで可愛い店内に一ぱい揃えました。
ぜひ一度お立寄りください。 **ウサギ屋**
天神橋筋5丁目(天神橋筋商店街東側)
TEL 358-2609・4557

祝 関西大学新報 創刊200号
教科書・専門参考書・新刊図書類
(週刊、月刊誌など)
関西大学生生活協同組合天六
学用品、衣料品、ペプシ・コーラ
(ワイシャツ・トレパンなど)
電気製品、新刊、定期図書などの
予約を受け付けています!